

Департамент образования администрации г. Перми  
муниципальное автономное общеобразовательное учреждение  
«Средняя общеобразовательная школа № 60» г. Перми

**СОГЛАСОВАНО**  
педагогическим  
советом школы  
Протокол № 1  
от 30.08.2022

**УТВЕРЖДЕНО**  
директором МАОУ  
«СОШ № 60» г. Перми  
Елисеевой И. А.  
Приказ № 059-08/72-01-10/4-162  
от 30. 08. 2022

**Рабочая программа  
по предмету «Окружающий мир»  
для 3 В класса**

на 2022 – 2023 учебный год

Составитель:  
Коврижных А.А.  
учитель начальных классов

Данная рабочая учебная программа по курсу «Окружающий мир» в начальной школе разработана в соответствии со ст.14 п.5, ст.15 п.1, ст.32 п.6,7 Закона «Об образовании» Российской Федерации, Уставом школы, с основной образовательной программой начального общего образования школы.

Для разработки учебной программы были использованы следующие материалы:

1. Основная образовательная программа начального общего образования МАОУ «СОШ № 60»;
2. Примерная программа по курсу «Окружающий мир» (1-4) авторы: В.Чудинова, Е.Н.Букварёва.
3. Учебно-методический комплект «Окружающий мир», авторы: В.Чудинова, Е.Н.Букварёва.

**Программа рассчитана на 68 ч. в год (2 часа в неделю).**

### **Пояснительная записка**

#### **Общая характеристика учебного предмета**

Специфика курса «Окружающий мир» состоит в том, что он имеет интегративный характер: объединяет природоведческие и обществоведческие (в том числе, исторические) знания и формирует универсальные способы действий с объектами природы и основные способы взаимодействия с окружающим социальным миром. Вторая особенность, отличающая «Окружающий мир» от других предметных курсов начальной школы, состоит в том, что «Окружающий мир» решает задачи формирования мышления и сознания в условиях взаимодействия ребенка с «сопротивляющимся» объектом — природными и социальными явлениями. Это дает возможность ребенку проверять на практике свои предположения об устройстве и характере природных и социальных явлений, что и определяет успешность становления у него основ научного мышления.

Предмет «Окружающий мир» во всех образовательных системах представляет собой полноценный образовательный концентр, в рамках которого учащиеся делают первый осмысленный шаг в освоении форм научного сознания.

Основными целями изучения курса «Окружающий мир» являются формирование основ научного мышления ребенка в области природы и социума, формирование целостной картины мира и осознание места человека в мире, получение опыта продуктивного содержательного общения с людьми, как представителями общества, и опыта взаимодействия с Природой.

Предмет «Окружающий мир» помогает ученику в формировании личностного восприятия, эмоционального, оценочного отношения к миру природы и культуры в их единстве, готовит поколение нравственно и духовно зрелых, активных, компетентных граждан, ориентированных как на личное благополучие, так и на созидательное обустройство родной страны и планеты Земля.

Значение курса «Окружающий мир» состоит в том, что в ходе его изучения школьники овладевают основами практико-ориентированных знаний о человеке, природе и обществе, учатся осмысливать причинно-следственные связи в окружающем мире, в том числе на многообразном материале природы и культуры родного края.

Курс обладает широкими возможностями для формирования у младших школьников фундамента экологической и культурологической грамотности и соответствующих компетентностей — умений проводить наблюдения в природе, ставить опыты, соблюдать правила поведения в мире природы и людей, правила здорового образа жизни.

**Личностными результатами** изучения курса «Окружающий мир» являются:

- осознание себя членом общества и государства, чувство любви к родной стране, выражающееся в интересе к ее природе, культуре, истории, народам и желании участвовать в общих делах и событиях;
- осознание и принятие базовых человеческих ценностей, первоначальных нравственных представлений (толерантность, взаимопомощь, уважительное отношение к культуре и истории своего и других народов, ценность человеческой жизни и жизни других живых существ Земли и т.д.), культура поведения и взаимоотношений со взрослыми и сверстниками в сообществах разного типа (класс, школа, семья, учреждение культуры и пр.);
- установка на безопасный здоровый образ жизни (физическая культура, закаливание, безопасное поведение на природе и в общественных местах).

**Метапредметными результатами** изучения курса «Окружающий мир» являются:

- способность регулировать свою познавательную и учебную деятельность;

- способность осуществлять информационный поиск для решения разнообразных задач, работать с информацией, представленной в разнообразных знаковых формах (схемы, таблицы, картосхемы, разрезы, диаграммы и пр.), работать с научно-популярным текстом;
- способность использовать знаково-символические средства представления информации для создания моделей изучаемых объектов и процессов, работать с моделями изучаемых объектов и явлений окружающего мира;
- способность описывать и характеризовать факты и явления природного мира, события культуры, результаты своей исследовательской и практической деятельности, создавая разнообразные информационные тексты, наблюдать, анализировать, выделять существенное;
- способность схематически фиксировать новый опыт, выдвигать и проверять гипотезы, творчески подходить к проблемной ситуации, представлять свои наблюдения и выводы в принятых в культуре формах;

**Предметными результатами** изучения курса «Окружающий мир» являются:

- реконструкция общекультурной картины природного и социального мира (природных и социальных объектов и явлений в их взаимосвязях), которая в курсах основной школы выступит как материал, подлежащий рефлексивной переработке и дифференциации;
- опыт применения этих представлений для решения несложных практических задач;
- освоение средств и способов научно-познавательной деятельности (в частности, средств и способов представления материальных объектов через совокупность их признаков и свойств; репрезентации пространственных отношений, процессов и зависимостей; прямого и косвенного измерения параметров объектов и процессов; упорядочения, группировки и выразительного предъявления фактических данных; первичного анализа причинных связей процессов).

Базой для интеграции содержания в данной программе является логика открытия и освоения научного метода получения ответов на вопросы об окружающем мире. Основной учебной задачей курса является открытие эксперимента как способа практической проверки выдвинутых предположений. Решение детьми серии частных учебных задач, открывающих способы косвенного измерения, способы представления результатов исследования, построения объяснительной гипотезы как модели и пр., позволяет развить и конкретизировать простейшее экспериментирование. Открытие и освоение этих способов действия возможно на разнообразном материале из области биологии, геологии, социологии, психологии, физики, астрономии и других естественных и социальных наук.

Исходя из этого, тематическое содержание подбиралось так, чтобы:

- на первых этапах работы дети имели дело с наиболее чувственно богатым материалом, позволяющим расширить опыт их ощущений и практических действий;
- у детей сложилась картина мира, максимально близкая к современной научной картине (мир, в котором все взаимосвязано и непрерывно развивается);
- знакомство с началами естественных и социально-гуманитарных наук происходило гармонично, в единой логике познавательного движения.

Материал и форма конкретных заданий подобраны с учетом возрастных особенностей детей. Задания содержат элементы конструирования, рисования, практических действий и игр. Обращается особое внимание на проведение практических работ и экскурсий, с одной стороны, и формирование умения работать с текстами и информацией — с другой.

Важнейшей линией курса является линия развития оценочной самостоятельности учащихся, благодаря которой закладываются умения различать известное и неизвестное, критериально и содержательно оценивать процесс и результат собственной учебной работы, целенаправленно совершенствовать предметные умения.

Основные содержательные линии предмета «Окружающий мир» определены стандартом начального общего образования второго поколения и представлены в примерной программе содержательными блоками (предметными линиями) «Природные и искусственные объекты как совокупности признаков и свойств», «Человек в пространстве», «Человек во времени».

Предмет «Окружающий мир» представлен *первым* - «исходным» *вариантом*.

**Цель курса 3 года обучения:** Освоить разные способы фиксации и описания результатов наблюдений и экспериментов.

**Задачи:**

- рассмотреть способы ориентирования на местности и построение простых картосхем;
- научиться фиксировать на картосхеме природные, социальные объекты, а также процессы и явления, происходящие в природе;
- научиться отображать результаты наблюдений, исследований в ходе эксперимента с помощью графиков, диаграмм и таблиц;
- продолжить работу над контрольно-оценочной деятельностью учащихся;
- продолжить работу с текстами и способов перевода текстов в другие формы описания результатов исследования.

### **Планируемые результаты обучения**

К концу третьего года обучения по программе курса «Окружающий мир» ученик должен:

**в области естествознания:**

- приводить примеры: полезных ископаемых, их свойств и использования; обитателей океана и суши; разных жилищ животных; воздействия природных сил на рельеф местности; воздействия человека на рельеф местности;
- различать на уровне представлений: почву и горную породу; формы рельефа земной поверхности (равнины и горы); водоёмы (река, озеро, океан); виды горных пород; некоторые минералы;
- решать практические задачи: определять стороны горизонта по компасу и полуденному солнцу; представлять результаты наблюдений в виде простейших планов, графиков, шкал, таблиц, диаграмм; читать простейшие планы и карты, разрезы, таблицы, графики, диаграммы; фиксировать свой маршрут своего движения с помощью символической записи и на картосхеме;
- владеть элементарными приемами чтения картосхемы: показывать на картосхемах материка и океаны, основные поверхности суши, водоёмы;
- кратко характеризовать: состав почвы и отличие её от горной породы; внутреннее строение Земли.

**в области обществознания:**

- приводить примеры: народов, населяющих Россию (не менее трёх); достопримечательностей Пермского края (не менее трёх); стран, окружающих Россию;
- кратко характеризовать: жизнь и быт людей в прошлом; изменения ребёнка по мере взросления; правила здорового образа жизни;
- решать практические задачи: прокладывать безопасные маршруты в своём микрорайоне; осуществлять безопасное поведение в своём доме; представлять результаты опроса в виде простейших таблиц и диаграмм; строить график процесса собственного роста; строить свой температурный график;
- уметь получать и анализировать информацию: находить в справочниках ответ на интересующий вопрос о природном или социальном объекте или процессе.

### **Содержание курса «Окружающий мир»**

Главное содержание третьего года обучения заключается в открытии детьми **общих способов представления результатов** наблюдения и эксперимента и в овладении ими. Описание является составной частью любого эксперимента или систематического наблюдения. Особенно важно то, что в любых справочниках знания представлены в виде таблиц, планов, схем, графиков и пр. Овладевая умениями строить и читать эти виды изображений, дети будут готовы освоить любое содержание предметов средней школы.

Содержание обучения в 3 классе логически вытекает из материала второго года обучения. Научившись проводить измерения и, следовательно, накапливая в своих опытах и наблюдениях достаточно числовых, а не только качественных данных, дети должны научиться представлять эти данные в виде, удобном для «чтения», последующего анализа и передачи другим людям.

Содержание	
Маршрут – линейная запись пути. Запись маршрута с помощью символов	Знакомые маршруты. Дорога в школу и домой, прогулки по району: дороги в магазин, библиотеку, на почту. Безопасность в пути. Светофор, дорожные знаки, правила дорожного движения. Поведение на улице, перекрестках, площадях, игровых площадках.
Направления движения, стороны света. Ориентирование на местности с помощью Солнца, звёзд, компаса. Возможности ориентирования по местным признакам	Направления движения. Горизонт. Стороны горизонта. Солнце и Полярная звезда, как ориентиры при определении направления движения. Местные признаки для определения направления движения (расположение мхов, лишайников и водорослей на стволах деревьев, рост веток у одиноко стоящего дерева, расположение муравейников и др.).
Картосхема (план, карта) как способ представления на плоскости трёхмерных объектов. Общее представление о масштабе. Разные виды картосхем.	Открытие мира. Древние мореплаватели – первые составители картосхем. Компас.
	Древние и современные картосхемы. Картосхема – вид местности сверху, условные обозначения. <i>Карта и план. Масштаб.</i>
	Разномасштабные карты. Москва – столица нашей Родины. Изображение Москвы на разномасштабных картах. Достопримечательности Москвы, их история: Красная площадь, Кремль, Большой театр и др. Герб Москвы.
	План класса.
	План квартиры. Опасные места в квартире. Основные правила профилактики пожара, правила обращения с газом, электроприборами, водой.
	Карта мира. Материки и океаны, их названия, расположение на карте мира. Многообразие жизни на планете. Достопримечательности разных континентов. Жизнь людей на разных континентах.
	Наша Родина – Россия. Достопримечательности России.
	Крупные города России (Санкт-Петербург, Новосибирск и др.). Достопримечательности Санкт-Петербурга (Зимний дворец, памятник Петру 1 – Медный всадник, разводные мосты через Неву и др.).
Физическая карта России. Граница России. Моря и океаны, омывающие берега России, крупные реки (Волга, Обь, Енисей, Лена), горы (Урал, Кавказ, Алтай), озера (Байкал, Ладога, Онега).	
Россия на политической карте. Страны и народы мира (общая характеристика) Страны-соседи России (3-4), их столицы, народы, национальные символы, традиции, главные достопримечательности.	
Россия – многонациональная страна. Народы, населяющие Россию. Их национальная одежда, еда, традиции (по выбору). Уважительное отношение к своему и другим народам. Дружба детей нашего класса – дружба представителей разных народов России.	
Способ внесения в картосхемы дополнительной информации с помощью изолиний. Построение и чтение изолиний	Изолинии на карте. Обозначение высот и глубин на карте. Водоёмы: озеро, пруд, река, ручей. Их обитатели. Передвижение по рекам. Безопасность при купании. Поведение на воде.
	Изолинии на карте. Туристическая картосхема. Родной край – частица России. Название своего региона. Важнейшие природные объекты и достопримечательности: музеи, театры, спортивные комплексы и др.

	<p>Правила поведения на экскурсии.  Синоптические карты. Прогнозирование погоды.  Климатические карты. Особенности распространения животных и растений в природе. Ареал.  Охраняемые животные и растения. Красная книга. Заповедники и национальные парки России, их роль в охране природы. Охраняемые растения и животные родного края.</p> <p>Формы земной поверхности (горы, холмы, равнины, овраги), их обозначение на картосхемах.  Профиль местности.  Водоемы, их разнообразие и обозначение на картосхемах (озеро, пруд, река – русло, устье, притоки, моря, океаны).</p>
<p>Способы построения и чтения графиков.  Способы построения и чтения таблиц.  Способы построения и чтения диаграмм</p>	<p>Биосфера – живая оболочка планеты. Животные и растения материков и океанов. Растения, животные, грибы и бактерии. Насекомые, рыбы, птицы, звери и другие животные. Животные – спутники человека. Одомашненные животные.  Хранители жизни – растения. Посадка деревьев. Спилены деревьев (годовые кольца). Внутреннее устройство плодов растений.</p>
<p>Чтение простейших разрезов</p>	<p>Почва, ее состав. Образование почвы. Значение почвы для живой природы и хозяйственной деятельности человека. Охрана почв.</p> <p>Горные породы (магматические, метаморфические и осадочные).  Слои земной коры. Примеры горных пород и минералов.</p> <p>Полезные ископаемые (песок, глина, гранит, нефть, природный газ, известняк, мрамор, каменная соль). Полезные ископаемые своего региона (2-3 примера).</p> <p>Изменения рельефа местности под действием сил Природы и под влиянием человека. Особенности форм рельефа родного края. Влияние человека на рельеф местности (в том числе, на примере окружающей местности).</p> <p>Внутреннее устройство Земли. Движение литосферных плит. Землетрясения. Извержения вулканов.</p>
<p>Способы построения и чтения графиков.  Способы построения и чтения таблиц.  Способы построения и чтения диаграмм</p>	<p>Человек на планете Земля и его здоровье. Зависимость продолжительности жизни от питания.  Рост и развитие человека. Рацион здорового питания человека.  Потребность человека в чистом воздухе. Бактерии и другие микробы в загрязненном воздухе.  Гигиена кожи и органов дыхания.  Заболеваемость в разное время года.  Профилактика заболеваний и травматизма.</p>

**Тематическое планирование:**

3 класс

Раздел	Кол-во часов
Маршрут – линейная запись пути. Запись маршрута с помощью символов	6 часов
Направление движения, стороны света. Ориентирование на местности с помощью Солнца, звезд, компаса. Возможности ориентирования по местным признакам	4 часа
Картосхема (план, карта) как способ представления на плоскости трёхмерных объектов. Общее представление о масштабе. Разные виды картосхем	14 часов
Способ внесения в картосхемы дополнительной информации с помощью изолиний. Построение и чтение изолиний	8 часов
Способы построения и чтения графиков. Способы построения и чтения таблиц. Способы построения и чтения диаграмм	13 часов
Чтение простейших разрезов	11 часов
Использование изученных способов описания для связи разнородных явлений	9 часов
Повторение и итоговый контроль	3 часа

## Итоговая контрольная работа по окружающему миру.

- Выбери правильный ответ. Что НЕ относится к признакам живых организмов?  
 а) дыхание                      б) рост                      3) течение                      г) питание
- Где можно встретить данный знак? Что он обозначает?



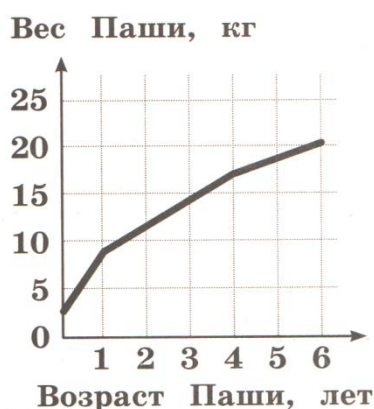
\_\_\_\_\_

\_\_\_\_\_

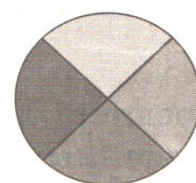
\_\_\_\_\_

- На графике и диаграммах показано развитие Паши.  
 а) Определи, какой вес был у Паши в 6 лет? \_\_\_\_\_  
 б\*) Дострой столбчатую диаграмму, показывающую рост словарного запаса у Паши, если известно, что в 4 года он был ровно в 2 раза меньше, чем в 5 лет.  
 в) Определи, на какие занятия у Паши уходило больше времени в 6 лет – на музыку или на рисование?

Ответ: \_\_\_\_\_



**Распределение времени на занятия в 6 лет**



- Рисование
- Спорт
- Музыка
- Игры

- В детстве Паша разглядывал вместе с мамой изображения таких живых существ как:

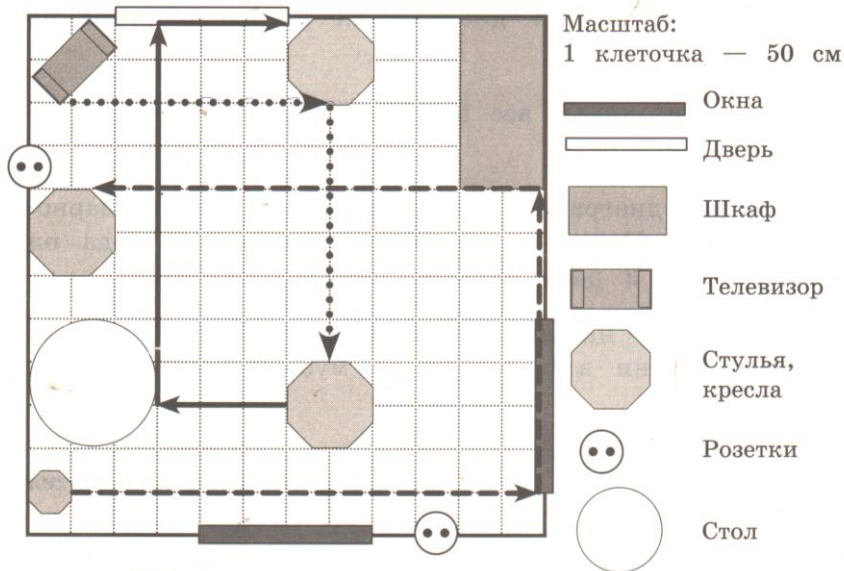
**щука, синица, корова, медведь, тюлень, кактус, водоросли**

в «Детской энциклопедии». Заполни таблицу названиями живых существ, которых разглядывал Паша. Дополни таблицу своими примерами.

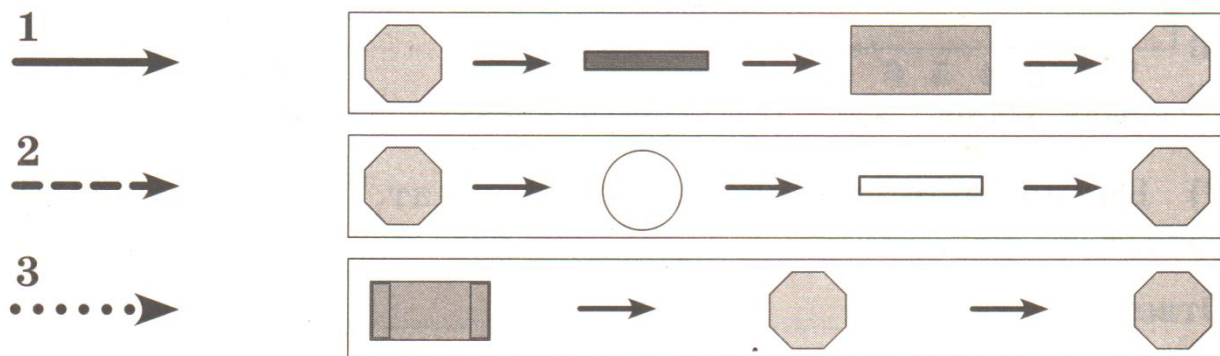
Живые существа		Водные	Наземные
<b>Животные</b>	<b>Рыбы</b>		
	<b>Птицы</b>		
	<b>Звери</b>		
<b>Растения</b>			

- Когда Паша учился ходить, он передвигался по комнате от предмета к предмету, чтобы не упасть. Его старший брат зарисовал на плане комнаты любимые Пашины маршруты.





а) Соедини линиями обозначения маршрутов (слева) с их линейными записями (справа). Что чему соответствует.



б) Обозначь на плане комнаты "крестиками" **опасные** для годовалого ребёнка места.

в) Определи, какой из трёх маршрутов длиннее: 1, 2 или 3? \_\_\_\_\_

\* Какова его настоящая длина в метрах? \_\_\_\_\_

6. На каком материке находится страна, в которой ты живёшь? \_\_\_\_\_

7. Напиши название региона, в котором ты живёшь? \_\_\_\_\_

8. Напиши название главного города твоего региона? \_\_\_\_\_

# Проверочная работа по предмету «ОКРУЖАЮЩИЙ МИР»

## Вариант 1

1

Рассмотри рисунок, на котором изображён кабинет. Внутренняя часть окна может быть изготовлена из стекла. Она отмечена на рисунке стрелкой с соответствующей надписью.

Покажи на рисунке стрелкой любой предмет (любую деталь) из дерева и любой предмет



(любую деталь) из пластика. Подпиши название соответствующего материала рядом с каждой стрелкой.

2

Если правильно подобрать к началу каждой фразы из первого столбца продолжение фразы из второго столбца, то получится правило, помогающее человеку сохранить здоровье и жизнь. Составь два правила из приведённых частей фраз: для этого к каждой позиции первого столбца подбери соответствующую позицию из второго столбца.

### Начало фразы

- А) Чтобы не получить удар током,
- Б) Чтобы не переохладить гортань и лёгкие в сильный мороз,

### Продолжение фразы

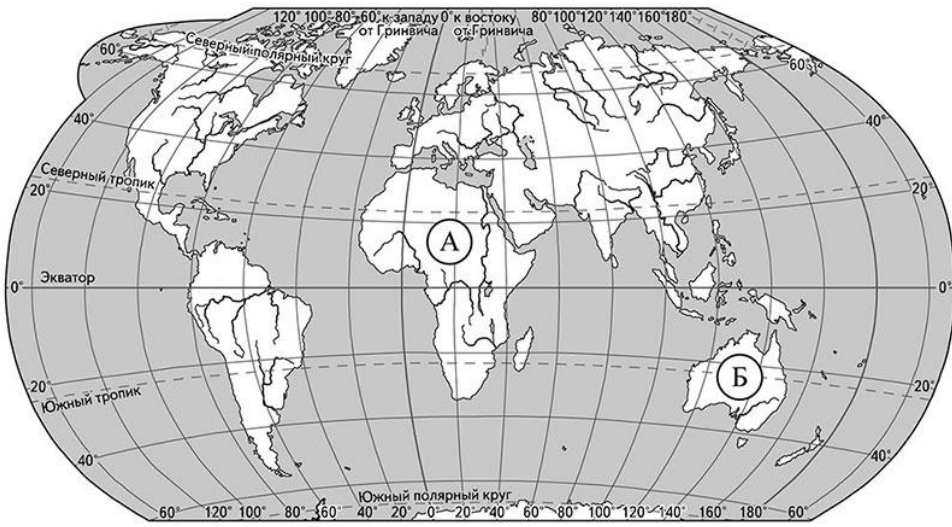
- 1) дыши плавно, не делай резких глубоких вдохов.
- 2) надень тёплую одежду.
- 3) не трогай руками электрические розетки.

Запиши в таблицу выбранные цифры под соответствующими буквами. Ответ:

Начало фразы	А	Б
Продолжение фразы		

3

Рассмотри карту мира. На ней буквами А и Б отмечены два материка.



3.1. Запиши название каждого материка в отведённое для этого поле.

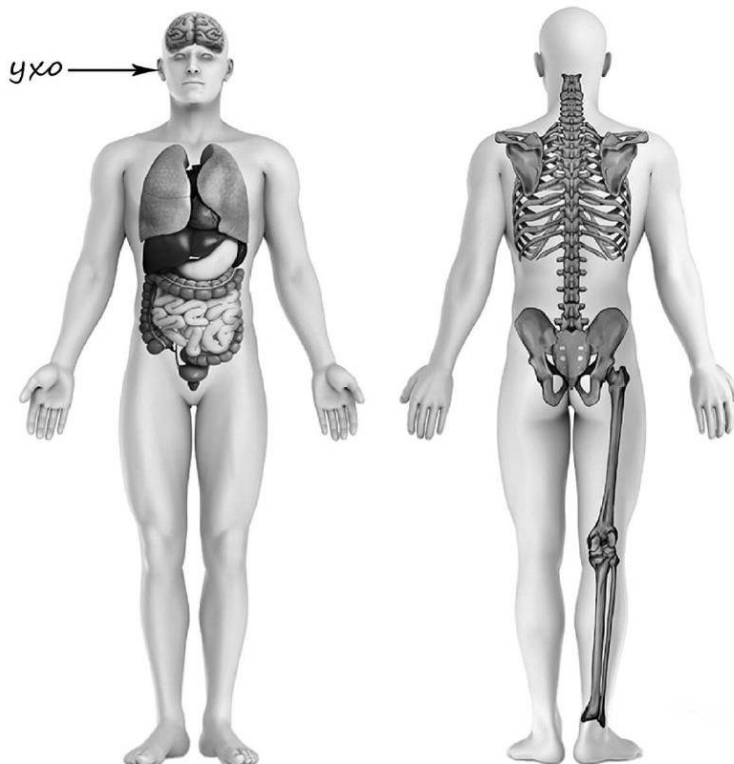
Название материка (А):

Название материка (Б):

\_\_\_\_\_

4

Рассмотри изображение человека. Покажи стрелками и подпиши шею, бедро и лопатку человека так, как показано на примере.



5

На интернет-сайтах погоды можно встретить подобные таблицы. Изучи прогноз погоды на трое суток по приведённой ниже таблице.

	Среда, 20 июля				Четверг, 21 июля				Пятница, 22 июля			
	Ночь	Утро	День	Вечер	Ночь	Утро	День	Вечер	Ночь	Утро	День	Вечер
Облачность и атмосферные												осадки
Температура воздуха, °С	19	21	32	20	19	22	31	24	19	21	28	23
Направление ветра												
	Ю	ЮЗ	ЮЗ	Ю	ЮЗ	Ю	СЗ	СЗ	СЗ	З	СЗ	СЗ
Влажность воздуха, %	79	78	69	72	71	68	65	68	73	72	66	70

Выбери верные утверждения об ожидаемой погоде на эти трое суток и запиши в строку ответа их номера.

- 1) В четверг днём и вечером будет дуть северо-западный ветер.
- 2) На протяжении всех трёх суток дождя не ожидается.
- 3) В среду самая высокая температура воздуха будет утром.
- 4) В пятницу влажность воздуха не превысит 70%.

Ответ: \_\_\_\_\_

6

Запиши название региона: республики, или области, или края, или автономного округа, в котором ты живёшь.

Ответ: \_\_\_\_\_

Как называется главный город твоего региона?

Ответ: \_\_\_\_\_

Каких сельскохозяйственных животных разводят в твоём регионе?

Ответ: \_\_\_\_\_

Какие растения встречаются в природе твоего региона (укажи не менее трёх растений)?  
Опиши одно из этих растений. Как это растение используется людьми?

Ответ: \_\_\_\_\_



\_\_\_\_\_

\_\_\_\_\_

\_\_\_\_\_

\_\_\_\_\_

\_\_\_\_\_

\_\_\_\_\_


\_\_\_\_\_

\_\_\_\_\_

\_\_\_\_\_

\_\_\_\_\_

## Критерии оценивания

№ задания	Кол-во баллов	max
1	1 б – за деталь из дерева, 1 б – за деталь из пластика	2 б
2/	А-3 Б-1	2 б
3.	Африка, Австралия	За каждый материк по 1 баллу
4	Шея, бедро, лопатка (доведена стрелка до кости, органа)	2 б ( за 3 части тела) 1 Б (за 2 части)
5	1,2	1 б
6	Пермский край, Пермь,	2 б
	Перечислены верно сельскохозяйственные животные	1 б
	Названы 3 растения	1 б
	Дано описание одного из растений	2б

15б – 14б – «5»

12-13 б – «4»

8-11 б – «3»

Менее 7 б – «2»

